



## Руководство по эксплуатации решетки переливной для круглого бассейна (Н34 мм) Kripsol MC 2534.C

### СОДЕРЖАНИЕ

1. <a href="#">Описание и работа изделия</a>	1
1.1. <a href="#">Назначение</a>	1
1.2. <a href="#">Габаритные и присоединительные размеры</a>	1
1.3. <a href="#">Технические характеристики</a>	2
1.4. <a href="#">Состав изделия</a>	2
1.5. <a href="#">Устройство и работа</a>	2
1.6. <a href="#">Упаковка</a>	3
2. <a href="#">Инструкция по монтажу изделия</a>	3
2.1. <a href="#">Общие указания</a>	3
2.2. <a href="#">Меры безопасности при монтаже</a>	3
2.3. <a href="#">Подготовка к монтажу изделия</a>	3
2.4. <a href="#">Монтаж и демонтаж</a>	4
3. <a href="#">Использование по назначению</a>	7
3.1. <a href="#">Эксплуатационные ограничения</a>	7
3.2. <a href="#">Подготовка изделия к использованию</a>	7
3.3. <a href="#">Использование изделия</a>	8
4. <a href="#">Техническое обслуживание</a>	8
4.1. <a href="#">Общие указания</a>	8
4.2. <a href="#">Меры безопасности при техническом обслуживании</a>	8
4.3. <a href="#">Консервация расконсервация</a>	8
5. <a href="#">Текущий ремонт</a>	8
5.1. <a href="#">Общие указания</a>	8
5.2. <a href="#">Меры безопасности</a>	8
6. <a href="#">Хранение</a>	8
7. <a href="#">Транспортирование</a>	8
8. <a href="#">Утилизация</a>	9
9. <a href="#">Свидетельство о продаже</a>	9
10. <a href="#">Гарантийный талон</a>	9

Настоящее Руководство по эксплуатации (далее по тексту РЭ) предназначено для ознакомления обслуживающего персонала с изделием, принципом действия, конструкцией, условиями монтажа, и техническим обслуживанием - решеткой переливной для круглого бассейна (Н34 мм) Kripsol MC 2534.C (далее по тексту решеткой).

В состав Руководства по эксплуатации включена Инструкция по монтажу изделия (далее по тексту ИМ). Решетка переливная для круглого бассейна (Н34 мм) Kripsol MC 2534.C произведен испанским холдингом «Kripsol». Продукция выпускается в строгом соответствии с международными стандартами качества ISO-9001:2000

### 1. Описание и работа изделия

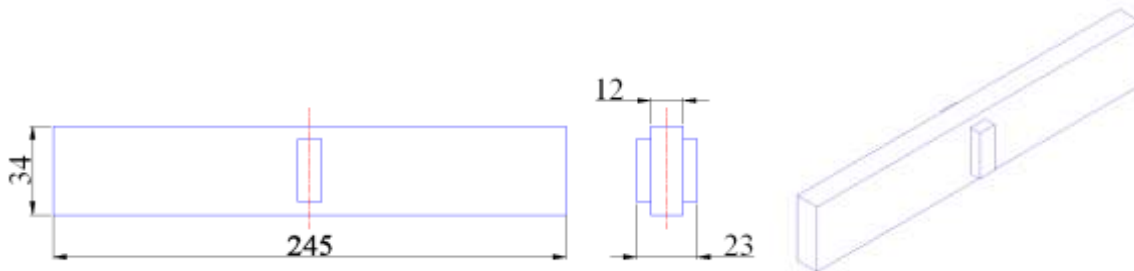
#### 1.1. Назначение.

Решетка переливная для круглого бассейна (Н34 мм) Kripsol MC 2534.C. Переливная решетка предназначена для перекрытия переливного лотка бассейна.

#### 1.2 Габаритные и присоединительные размеры.

Габаритные размеры решетки переливной для круглого бассейна (Н34 мм) Kripsol MC 2534.C указаны на рисунке 1.

**Рисунок 1**



**1.3. Технические характеристики.**

**ВНИМАНИЕ !!!**

Завод изготовитель оставляет за собой право изменения технических характеристик оборудования без уведомления потребителей. Для уточнения технических характеристик оборудования, изучите маркировку, находящуюся на корпусе изделия или сопроводительные документы, находящиеся в упаковке изделия

Основные технические характеристики решетки переливной для круглого бассейна (Н34 мм) Kripsol MC 2534.C приведены в таблице 1.

**Таблица 1**

Наименование параметра	Ед.изм.	Значение параметра
Масса одного сегмента	кг	0,048
Температура воды	°С	От +2 до +45
Температура воздуха	°С	От 0 до +50
Минимальный радиус изгиба (внутренний)	мм	135
Масса нагрузки на решетку переливную (макс.) (на сегмент)	кг	15
Объем упаковки	м. куб.	0,072
Количество сегментов в коробке	шт.	320
Масса сегментов с упаковкой	кг	17

**1.4. Состав изделия.**

Общий вид решетки переливной для круглого бассейна (Н34 мм) Kripsol MC 2534.C (в собранном виде из нескольких сегментов) представлен на рисунке 2.

**Рисунок 2**



**1.5. Устройство и работа.**

Решетка переливная для круглого бассейна (Н34 мм) Kripsol MC 2534.C – устанавливается в бассейны с переливной системой водообмена. Изготовлена из ПВХ.

Вода переливается в лоток, откуда через выпуски из переливного лотка самотеком поступает в переливной коллектор и в конечном итоге в переливную емкость. Переливная решетка прекрасно изгибается, что позволяет использовать ее практически при любых радиусах переливного лотка. Решетка переливная для круглого бассейна (Н34 мм) Kripsol MC 2534.C имеет белый цвет.

**1.6. Упаковка.**

**Рисунок 3**



Решетка переливная для круглого бассейна (Н34 мм) Kripsol MC 2534.C поставляется в специальной картонной коробке (см. рис. 3)

**Таблица 2**

	Ед.изм.	Длина	Ширина	Высота
Габариты упаковки	мм	520	520	250

**ВНИМАНИЕ !!!**

Покупатель при покупке решетки переливной для круглого бассейна (Н34 мм) Kripsol MC 2534.C должен проверить товар на наличие дефектов.

## 2. Инструкция по монтажу изделия.

### 2.1. Общие указания.

Работы по установке решетки переливной для круглого бассейна (Н34 мм) Kripsol MC 2534.C должны производиться только квалифицированным, аттестованным и имеющим разрешение на проведение соответствующих видов работ сотрудником предприятия, имеющего Государственную лицензию на проведение соответствующих видов работ.



**ЗАПРЕЩАЕТСЯ:**

- Подвергать механическим воздействиям решетка переливная для круглого бассейна (Н34 мм) Kripsol MC 2534.C
- Устанавливать решетка переливная для круглого бассейна (Н34 мм) Kripsol MC 2534.C в бассейнах с химически активной средой, разрушающей материалы, из которых изготовлена решетка;
- Устанавливать решетка переливная для круглого бассейна (Н34 мм) Kripsol MC 2534.C в места, подверженные ударам или вибрациям.

### 2.2. Меры безопасности при монтаже.

При проведении работ по установке решетки переливной для круглого бассейна (Н34 мм) Kripsol MC 2534.C должны соблюдаться требования настоящего РЭ, а также, соответствующих НОРМАТИВНЫХ ПРАВОВЫХ АКТОВ В ОБЛАСТИ БЕЗОПАСНОСТИ ЖИЗНЕДЕЯТЕЛЬНОСТИ, в частности некоторые из них:

- ГОСТ 12.3.006-75 ССБТ. Эксплуатация водопроводных и канализационных сооружений и сетей. Общие требования безопасности.
- ГОСТ 12.1.005-88 ССБТ. Общие санитарно-гигиенические требования к воздуху рабочей зоны.
- ГОСТ 12.3.009-76 ССБТ. Работы погрузочно-разгрузочные. Общие требования безопасности.
- СНиП 12-03-01. Безопасность труда в строительстве. Часть I. Общие требования.
- СНиП 12-04-02. Безопасность труда в строительстве. Часть 2. Строительное производство.
- ГОСТ 12.1.004-91 ССБТ. Пожарная безопасность. Общие требования.
- ППБ 01-03. Правила пожарной безопасности в Российской Федерации
- ГОСТ Р 22.0.01-94. БЧС. Безопасность в чрезвычайных ситуациях. Основные положения.
- ГОСТ Р 22.3.03-94. БЧС. Защита населения. Основные положения.

### 2.3. Подготовка к монтажу изделия.

Перед установкой решетки переливной для круглого бассейна (Н34 мм) Kripsol MC 2534.C компания рекомендует выполнить нижеследующие действия:

- в зонах проведения работ по установке оборудования необходимо обеспечить освещение и температуру выше +15 С°.
- помещение, где производятся работы по монтажу оборудования и трубопроводов бассейна должно быть оборудовано системой вентиляции необходимых характеристик.

Для подготовки решетки переливной для круглого бассейна (Н34 мм) Kripsol MC 2534.C к монтажу выполните нижеследующие операции:

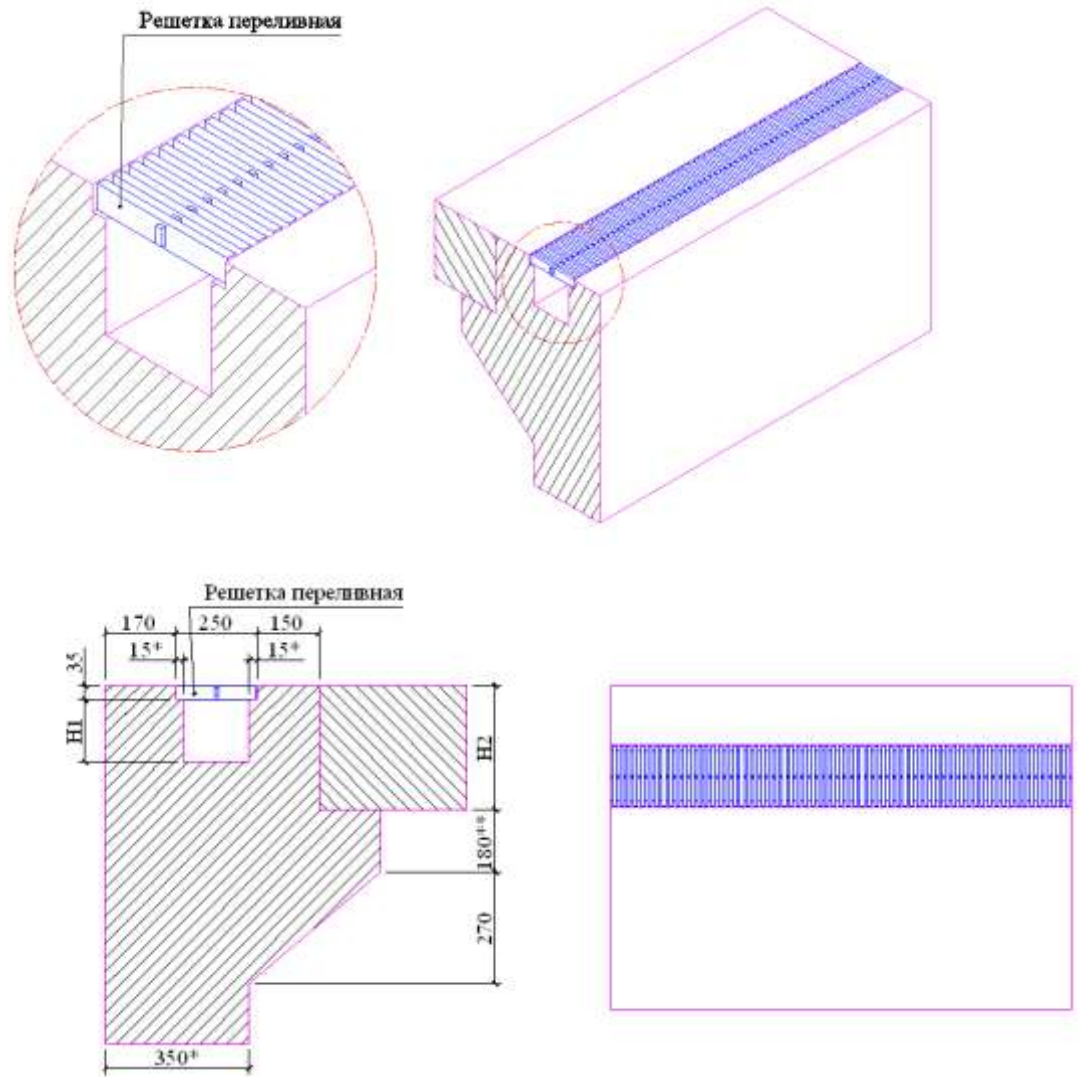
- Извлеките решетку переливную для круглого бассейна (Н34 мм) Kripsol MC 2534.C из упаковки. Внешним осмотром убедитесь в отсутствии у нее механических повреждений.

### 2.4. Монтаж и демонтаж.

Выбор решетки переливной производится исходя из назначения бассейна, его размеров и форм.

Монтаж решетки переливной производится в предварительно подготовленный переливной лоток. Возможно два варианта установки решетки переливной: с помощью профиля под переливную решетку или без него. Вариант установки решетки переливной без использования профиля под переливную решетку представлен на рис.4

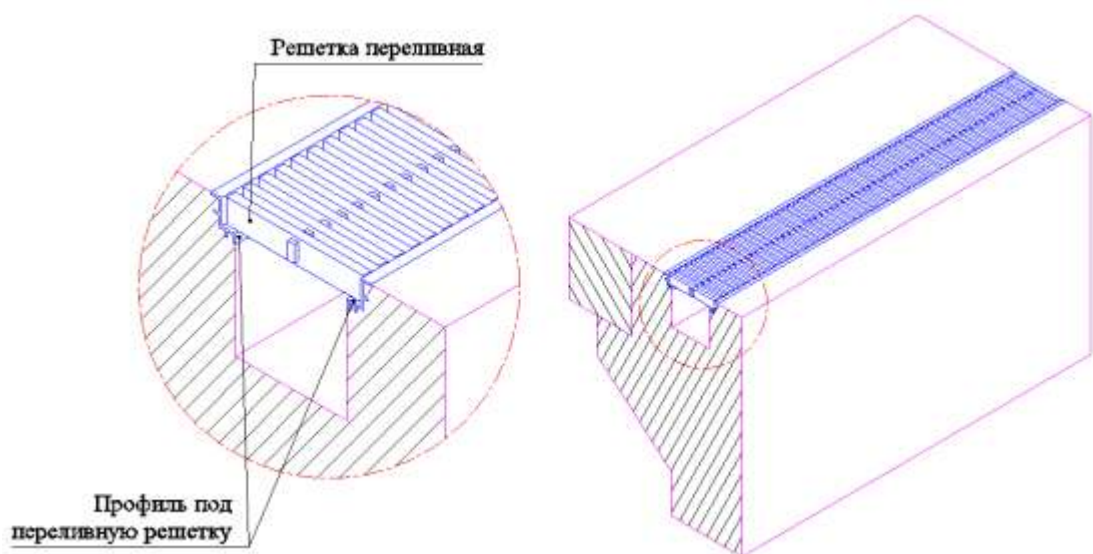
Рисунок 4

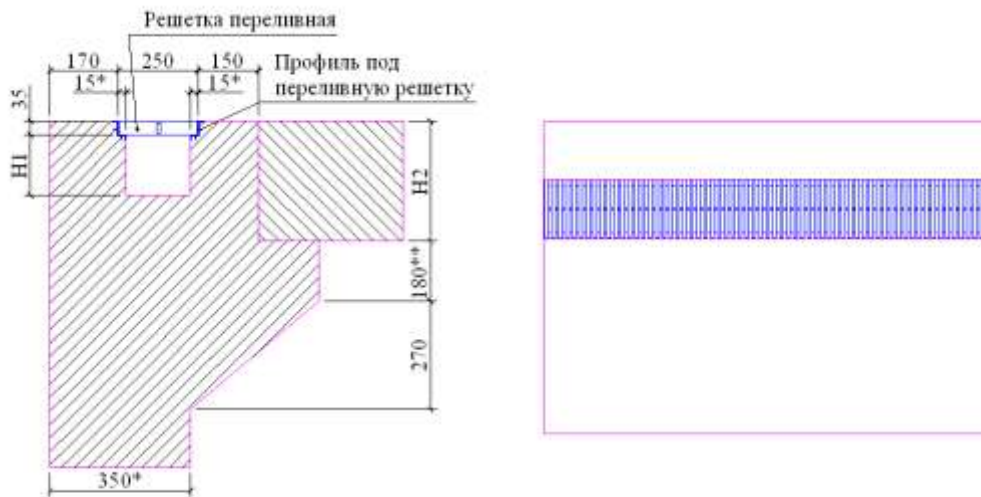


H1 - Средняя глубина лотка (определяется проектом водоподготовки)  
H2 - "Чистая" толщина перекрытия (определяется проектом здания)  
15\* - Не менее  
180\*\* - Не менее

Монтаж решетки переливной для круглого бассейна (H34 мм) Kripsol MC 2534.C с использованием профиля под переливную решетку представлен на рис.5

Рисунок 5





H1 - Средняя глубина лотка (определяется проектом водоподготовки)

H2 - "Чистая" толщина перекрытия (определяется проектом здания)

15\* - Не менее

180\*\* - Не менее

- Решетка переливная для круглого бассейна (H34 мм) Kripsol MC 2534.C устанавливается в переливной лоток предварительно отделанный плиткой.
  - Сегменты решетки переливной для круглого бассейна (H34 мм) Kripsol MC 2534.C скрепляются между собой с помощью крепежного выступа на необходимую длину;
- Демонтаж решетки переливной для круглого бассейна (H34 мм) Kripsol MC 2534.C выполнить в следующем порядке:
- Извлеките решетку переливную для круглого бассейна (H34 мм) Kripsol MC 2534.C из переливного лотка;
  - Просушите решетку переливную для круглого бассейна (H34 мм) Kripsol MC 2534.C;
  - Упакуйте Решетку переливную для круглого бассейна (H34 мм) Kripsol MC 2534.C для дальнейшего хранения;

### 3. Использование по назначению.

#### 3.1. Эксплуатационные ограничения.



##### **ЗАПРЕЩАЕТСЯ:**

- Эксплуатация решетки переливной для круглого бассейна (H34 мм) Kripsol MC 2534.C при параметрах воды бассейна не соответствующих ГОСТ Р. 51232-98 Вода питьевая и СанПиН 2.1.4.559-96 Питьевая вода;
- Эксплуатация решетки переливной для круглого бассейна (H34 мм) Kripsol MC 2534.C не по ее прямому назначению, не допускается ее применение в качестве вспомогательного оборудования при производстве строительных, отделочных и иных работ.
- Эксплуатация решетки переливной для круглого бассейна (H34 мм) Kripsol MC 2534.C при наличии ее деформации;
- Эксплуатация решетки переливной для круглого бассейна (H34 мм) Kripsol MC 2034. при отрицательных температурах.
- Подвергать решетку переливную для круглого бассейна (H34 мм) Kripsol MC 2534. значительным динамическим нагрузкам (прыгать и бегать по решетке переливной);
- Эксплуатация решетки переливной для круглого бассейна (H34 мм) Kripsol MC 2534.C в местах, подверженным ударам или вибрациям.

#### 3.2. Подготовка изделия к использованию.

Извлеките решетку переливную для круглого бассейна (H34 мм) Kripsol MC 2534.C из упаковки, внешним осмотром убедитесь в отсутствии механических повреждений.

Подробное описание необходимых действий по установке решетки переливной для круглого бассейна (H34 мм) Kripsol MC 2534.C смотри в п.2 настоящего РЭ.

Если решетка переливная для круглого бассейна (H34 мм) Kripsol MC 2534.C внесена в помещение после транспортирования при отрицательных температурах, необходимо перед монтажом выдержать ее при комнатной температуре в течение не менее 24-х часов.



### 3.3. Использование изделия.

Использовать решетку переливной для круглого бассейна (Н34 мм) Kripsol MC 2534.C необходимо по назначению, согласно настоящему РЭ.

## 4. Техническое обслуживание.

### 4.1. Общие указания.

К техническому обслуживанию решетки переливной для круглого бассейна (Н34 мм) Kripsol MC 2534.C допускается только квалифицированный персонал, т.е. специально подготовленные лица, прошедшие проверку знаний в объеме, обязательном для данной работы и изучившие настоящее РЭ.

В гарантийный период эксплуатации решетки переливной для круглого бассейна (Н34 мм) Kripsol MC 2534.C необходимо: очищать решетку переливную для круглого бассейна (Н34 мм) Kripsol MC 2534.C от загрязнений;

### 4.2. Меры безопасности при техническом обслуживании.

При техническом обслуживании (далее ТО) соблюдайте меры безопасности указанные в п. 2.2. настоящего РЭ.

### 4.4 Консервация расконсервация.

В случае если климатические параметры, не совпадают с параметрами указанными в п.1.3. настоящего РЭ произведите мероприятия по предотвращению механических воздействий на нее или консервацию решетки переливной для круглого бассейна (Н34 мм) Kripsol MC 2534.C. Для консервации решетки переливной необходимо:

- Извлеките решетку переливную для круглого бассейна (Н34 мм) Kripsol MC 2534.C из переливного лотка;
- Просушите решетку переливную для круглого бассейна (Н34 мм) Kripsol MC 2534.C;
- Упакуйте решетку переливную для круглого бассейна (Н34 мм) Kripsol MC 2534.C для дальнейшего хранения;

## 5. Текущий ремонт.

### 5.1. Общие указания.

**ВНИМАНИЕ !!!**

В ходе выполнения ремонтных работ, применяйте только запасные части, приобретенные в компании.

### 5.2. Меры безопасности.

При текущем ремонте соблюдайте меры безопасности указанные в п. 2.2. настоящего РЭ.

## 6. Хранение.

Решетка переливная для круглого бассейна (Н34 мм) Kripsol MC 2534.C должна храниться в упаковке в закрытых складских помещениях при температуре окружающего воздуха от -20 °С до +50 °С.

## 7. Транспортирование.

Транспортирование решетки переливной для круглого бассейна (Н34 мм) Kripsol MC 2534.C должна производиться наземным или иным транспортом в амортизированной таре, при условии защиты от атмосферных осадков и внешних воздействий.

## 8. Утилизация.

Решетка переливная для круглого бассейна (Н34 мм) Kripsol MC 2534.C не содержит в своём составе материалов, при утилизации которых необходимы специальные меры безопасности.

## 9. Свидетельство о продаже.

Решетка переливная для круглого бассейна (Н34 мм) Kripsol MC 2534.C номер накладной \_\_\_\_\_

продан \_\_\_\_\_

Дата продажи « \_\_\_\_\_ » \_\_\_\_\_ 20 \_\_\_\_\_ г

## 10. Гарантийный талон.

Гарантийный талон на товар приобретённый по Накладной № \_\_\_\_\_

от « \_\_\_\_\_ » \_\_\_\_\_ 20 \_\_\_\_\_ г

Гарантийный талон действителен только при представлении оригинала Накладной.

1. ПРОДАВЕЦ предоставляет ПОКУПАТЕЛЮ гарантию на приобретенный товар, а именно: в течение срока гарантии обязуется безвозмездно устранять недостатки товара, возникшие по вине изготовителя или ПРОДАВЦА, в том числе, осуществлять ремонт или бесплатную замену (в случае невозможности ремонта) неисправных агрегатов, узлов и деталей товара.

2. Срок гарантии составляет 12 (двенадцать) месяцев с даты приёмки товара ПОКУПАТЕЛЕМ.

3. Гарантийное обслуживание товара осуществляется по адресу:

4. Срок устранения недостатков товара, а также срок замены неисправного товара устанавливается

ПРОДАВЦОМ самостоятельно в зависимости от сложности работ и срока поставки товара и не может превышать 30 (тридцати) рабочих дней с даты приёмки ПРОДАВЦОМ товара для выполнения соответствующих работ. В отдельных случаях, вызванных производственной необходимостью, указанный срок может быть увеличен до 90 (девяносто) рабочих дней. ПРОДАВЕЦ предварительно уведомляет ПОКУПАТЕЛЯ об ориентировочном сроке ремонта или замены товара.

5. Срок устранения недостатков и (или) замены неисправного товара исчисляется с момента передачи товара ПРОДАВЦУ для ремонта или замены, а в случае выезда представителя ПРОДАВЦА для диагностики и осуществления ремонта в месте нахождения товара - с даты первого выезда.

6. Гарантийное обслуживание товара производится только при предъявлении оригинала настоящего Гарантийного талона с печатью ПРОДАВЦА, а также оригинала накладной, содержащей перечень приобретённого товара и подтверждающей его приёмку ПОКУПАТЕЛЕМ. При отсутствии документов, подтверждающих покупку товаров у ПРОДАВЦА, а также дату покупки, устранение недостатков товара производится за счёт ПОКУПАТЕЛЯ в порядке и по расценкам, действующим у ПРОДАВЦА на момент обращения ПОКУПАТЕЛЯ.

7. Гарантийные обязательства не распространяются на детали, подвергающиеся износу, зависящему от интенсивности и условий эксплуатации ПОКУПАТЕЛЕМ.

8. ПРОДАВЕЦ вправе прекратить действие настоящей гарантии досрочно в следующих случаях:

8.1. Нарушения правил эксплуатации товара, описанных в инструкциях по эксплуатации товара.

8.2. Монтаж, наладка, ремонт, внесение в конструкцию товара изменений осуществлялись лицом, не имеющим необходимых разрешений на проведение таких работ.

8.3. Возникновение недостатков вызвано причинами, не зависящими от изготовителя и ПРОДАВЦА товара повреждение товара при его перевозке и хранении, неисправность инженерных коммуникаций или конструктивных недостатков объекта; воздействия внешних факторов; природных и экологических явлений: промышленных выбросов, смолистых осадков деревьев; действий третьих лиц, обстоятельств форс-мажора и пр.

9. ПРОДАВЕЦ вправе отказать в безвозмездном устранении выявленных недостатков товара в течение срока гарантии в следующих случаях:

9.1. Недостатки возникли вследствие какой-либо из причин, указанных в п.8 настоящего Гарантийного талона, при условии, что ПРОДАВЦОМ не принято решение о прекращении действия гарантии в результате указанных обстоятельств.

9.2. ПОКУПАТЕЛЕМ не приняты разумные и своевременные меры по предотвращению (развитию) неисправностей.

10. Устранение недостатков при досрочном прекращении гарантии на основании п. 8 или при отказе в безвозмездном устранении недостатков на основании п. 9 настоящего Гарантийного талона, производится за счёт ПОКУПАТЕЛЯ. Выполнение работ в таком случае производится в порядке и по ценам, установленным ПРОДАВЦОМ на момент обращения ПОКУПАТЕЛЯ.

11. При выявлении недостатков товаров в течение срока гарантии ПОКУПАТЕЛЬ оформляет Претензию в письменной форме и направляет её ПРОДАВЦУ по факсу. В Претензии должны быть указаны: дата составления, Ф.И.О. заявителя, номер и дата документа, подтверждающего покупку товара у ПРОДАВЦА, наименование товара, его количество, описание неисправностей, требования ПОКУПАТЕЛЯ и обоснование требований. В случае выезда специалиста ПРОДАВЦА к ПОКУПАТЕЛЮ, Претензия должна быть полностью подготовлена к моменту приезда представителя ПРОДАВЦА. Экземпляр Претензии передаётся представителю ПРОДАВЦА для рассмотрения. В случае доставки товара для устранения недостатков ПРОДАВЦУ, ПОКУПАТЕЛЬ передаёт экземпляр Претензии при передаче товара.

12. Устранение недостатков товара производится в месте нахождения ПРОДАВЦА. В случае невозможности доставки товара ПРОДАВЦУ для осуществления ремонта допускается выезд специалиста ПРОДАВЦА в согласованный день и время к ПОКУПАТЕЛЮ для осуществления диагностики и демонтажа товара для его дальнейшего ремонта.

13. ПОКУПАТЕЛЬ передаёт товар ПРОДАВЦУ для его замены или ремонта в оригинальной упаковке. Передача товара ПРОДАВЦУ подтверждается составлением Приёмо-сдаточного Акта.

14. ПРОДАВЕЦ самостоятельно определяет причины возникновения недостатков товара, и порядок их устранения, для чего проводит экспертизу товара. По результатам экспертизы уполномоченные лица ПРОДАВЦА составляют Акт проверки эксплуатации, в котором указываются основания для отказа в гарантийном ремонте (в случае отказа).

15. При возникновении споров, связанных с причинами возникновения недостатков товара, Стороны вправе провести экспертизу товара с привлечением уполномоченных лиц в порядке, установленном действующим законодательством. Экспертиза должна проводиться с участием представителей обеих Сторон.

16. Работы, выполненные в соответствии с настоящим Гарантийным талоном, оформляются Актом ремонтных работ. Гарантийный срок выполнения работ составляет 14 (четырнадцать) календарных дней с момента окончания работ. Гарантийный срок на установленные запасные части составляет 90 (девяносто) календарных дней с момента окончания работ.

17. Послегарантийный ремонт осуществляется за счёт ПОКУПАТЕЛЯ в порядке и на условиях, установленных ПРОДАВЦОМ.

18. ПОКУПАТЕЛЬ оплачивает выезд сотрудника ПРОДАВЦА для определения причин возникновения недостатков товара и проведения гарантийного ремонта в размере, установленном ПРОДАВЦОМ на момент выезда, если будет установлено, что за выявленные недостатки ПРОДАВЕЦ не отвечает.

19. ПОКУПАТЕЛЬ оплачивает экспертизу товара при выявлении по результатам экспертизы отсутствия вины ПРОДАВЦА и (или) производителя товара в возникновении недостатков товара и отказе в таком случае от платного ремонта товара ПРОДАВЦОМ.

---